

## **II INFORME TRIMESTRAL MERCADO DE TRABAJO**

### **SERVICIO INTEGRADO DE ORIENTACIÓN EN MATERIA DE FORMACIÓN Y CUALIFICACIÓN PROFESIONAL PARA EL EMPLEO**



## Índice

1. Introducción .....	3
2. Definiciones Básicas .....	5
3. Evolución de la población activa .....	7
4. Evolución de la población ocupada .....	15
5. Evolución de la población parada .....	25
6. Evolución de la población inactiva .....	31
7. Resumen de los principales indicadores III trimestre de 2009 .....	33

## 1. Introducción

El II Informe Trimestral del Mercado Laboral se enmarca dentro del proyecto de Orientación Sociolaboral para trabajadoras y trabajadores que la Confederación Sindical de CCOO desarrolla a través de FOREM. En concreto, este documento constituye el segundo informe trimestral de coyuntura del Mercado de Trabajo que acompaña otro informe monográfico que profundiza en el conocimiento del mercado laboral juvenil, y que tiene como objetivo contribuir al conocimiento sobre las principales variables e indicadores del mercado de trabajo, así como su evolución y tendencias actuales, por parte de los equipos de orientación.

La elaboración de este Informe Trimestral se basa en la explotación de los datos de la Encuesta de Población Activa (EPA) que el Instituto Nacional de Estadística realiza trimestralmente. El Informe que aquí se presenta se basa en los datos relativos al III Trimestre de 2009, centrándonos fundamentalmente en el tramo de edad de 16 a 64 años como la población de referencia en edad de trabajar.

El Informe se estructura en seis apartados. En el primero se ofrece una descripción de las variables y conceptos esenciales que se emplearán a lo largo de todo el documento. A partir de ahí, se analizará la población activa, ocupada, parada e inactiva, atendiendo a las variables de sexo y edad, aportando información sobre población nacional y extranjera, los principales niveles de estudios, así como los datos más relevantes de las Comunidades Autónomas. Los datos aportados se compararán con el mismo trimestre del año anterior y con el II Trimestre de 2009. Por último, y a modo de síntesis, se describe los principales indicadores y datos más relevantes extraídos de la citada encuesta.

Con estos informes se pretende ofrecer un panorama general y sintético de las principales variables del mercado de trabajo con el fin de servir de herramienta de análisis y reflexión sobre la realidad laboral española, así como para la actividad cotidiana de los equipos de orientación.



UNIÓN EUROPEA  
Fondo Social Europeo



## 2. Definiciones Básicas

### Población total

Población de 16 años y más que habita en viviendas familiares.

### Personas activas

Personas de 16 o más años que, durante la semana de referencia (la anterior a aquella en que se realiza la entrevista), suministran mano de obra para la producción de bienes y Servicios o están disponibles y en condiciones de incorporarse a dicha producción. Se subdividen en personas ocupadas y paradas.

### Población activa

Son todas las personas de 16 y más años que aportan un trabajo para producir bienes y Servicios (población ocupada), y las que carecen de empleo en ese momento, lo buscan y están disponibles para incorporarse a él (población parada).

### Personas inactivas

Población de 16 o más años no incluida en ninguna de las categorías anteriores, incluye a las personas que realizan las tareas del hogar, los que cursan estudios, las personas jubiladas, los y las pensionistas, los y las rentistas y las personas incapacitadas, y todas aquellas personas que no están en disposición de aportar un trabajo remunerado.

### Tasa de actividad

Se llama tasa de actividad de un grupo a la proporción de miembros del mismo que forma parte de la población activa. Suele expresarse en porcentajes.

### Personas ocupadas

Personas de 16 o más años que durante la semana de referencia han estado trabajando durante al menos una hora, a cambio de una retribución (salario, jornal, beneficio empresarial, etc.).

Las personas ocupadas se clasifican atendiendo a la situación profesional en no asalariados/as (personas empleadoras, empresarios/as sin asalariados/as y trabajadores/as independientes, miembros de cooperativas, ayudas familiares) y asalariados/as (sector público o privado).

### Personas paradas

Personas de 16 o más años que durante la semana de referencia han estado sin trabajo, disponibles para trabajar y buscando activamente empleo. Son personas paradas también quienes ya han encontrado un trabajo y están a la espera de incorporarse a él, siempre que verifiquen las dos primeras condiciones.

### Tasa de paro

Se denomina tasa de paro de un grupo de personas activas, a la proporción de activos/as del mismo grupo que se encuentran parados/as. Suele expresarse en porcentaje.

### Tasa de temporalidad

Es la proporción de personas asalariadas con contratos temporales sobre el total de personas asalariadas.

### 3. Evolución de la población activa

\* Crecimiento moderado de la población activa respecto del mismo periodo del año anterior y disminución de la población activa en términos trimestrales.

El número de personas activas en el III trimestre de 2009 alcanza un total de 22.842.000 personas de 16 a 64 años (22.993.500 si consideramos la franja de 16 años y más).

Respecto al trimestre anterior se reduce en 91.100 activos/as menos de 16 a 64 años, lo que supone un descenso porcentual del -0,40%. Este descenso viene produciéndose paulatinamente desde los anteriores trimestres y afecta de diferente forma a hombres y mujeres, y a aquella población de origen extranjero y autóctona. En términos anuales el ritmo de crecimiento de la población activa de 16 y más años durante el III trimestre de 2009 es positiva, incrementándose la población activa en un 0,26% (59.300 personas más activas que en el III trimestre de 2008), y al igual que la variación trimestral, se produce de diferente manera en hombres que en mujeres.

La Comunidad Autónoma que ha experimentado mayor crecimiento en su volumen de población activa respecto al mismo trimestre del año anterior ha sido Canarias, que ha crecido en 21.300 personas, seguida de Cataluña (15.000) y Baleares (13.200). En términos relativos, el ritmo de crecimiento positivo de la población activa es más acusado en Canarias y en Baleares, ambas comunidades con un incremento trimestral del 2%. En el caso contrario se encuentra la pérdida de población activa de un trimestre a otro que experimenta Navarra o Melilla, con 5.100 y 1.300 personas activas menos respectivamente.

Por encima del incremento anual total de población activa se encuentra las cifras de comunidades como Canarias (3,54%), Ceuta (3,19%) o Baleares con casi el 3% de variación. Y por el contrario comunidades como Melilla, Asturias o País Vasco concentran las cifras de decrecimiento de población activa interanual más altas con -4,15%, -3,23% y -2,7% respectivamente.

La población activa lleva cayendo desde los primeros meses del año 2009, y resulta clave para entender la evolución de la población ocupada y parada, experimentada en este periodo. Además, como apuntábamos anteriormente, el descenso de población activa afecta de diferente manera a las mujeres y a los hombres. Veamos más en detalle de qué manera incide el descenso trimestral y el crecimiento interanual de activos/as en cada sexo.

\* La población activa femenina sigue aumentando aunque los hombres siguen manteniendo una tasa de actividad superior.

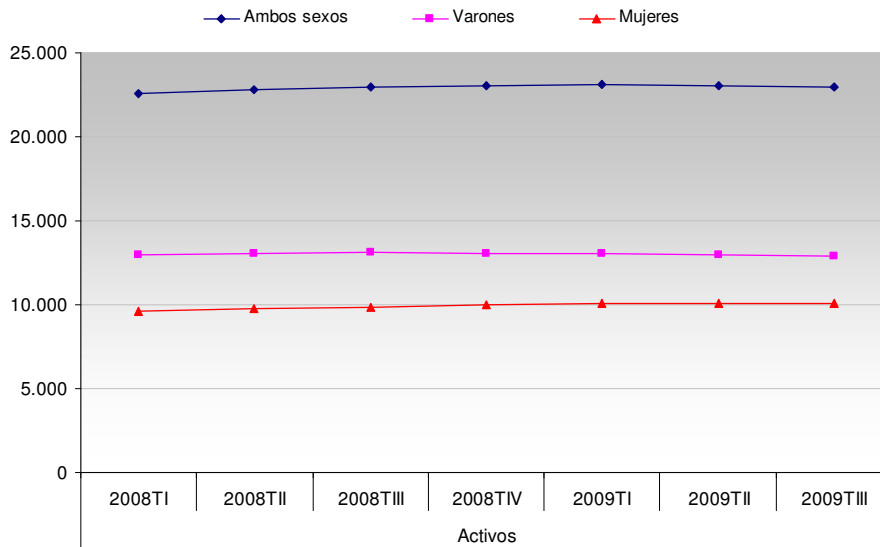
La tasa de actividad, en el III Trimestre de 2009 se sitúa en un 73,9% en la población de 16 a 64 años (en la población de 16 y más años ésta se sitúa en el 59,81%).

La tasa de actividad masculina continúa en cifras superiores a la femenina, con un 81,74% frente al 65,67% de las mujeres, con una diferencia que asciende a 16 puntos aproximadamente. No obstante, las tasas se van acortando progresivamente, ya que mientras la tasa de actividad masculina se ha reducido en el último trimestre en un 0,44%, la femenina se ha incrementado en el mismo periodo en 24 centésimas. De todas formas, no podemos olvidar que la presencia de mujeres y hombres como población activa sigue marcada por desigualdades. Esta idea se traduce en que el número de varones que forman parte del grupo de activos en el III trimestre de 2009 alcanza una cifra de 12.810.600 personas mientras las mujeres se quedan en 10.031.500, la diferencia entre ambos se sitúa en 2.779.100 personas.

Esta diferencia de volumen de población activa masculina y femenina se produce en todos los intervalos de edad, aunque en el grupo más joven la diferencia se va acortando. De esta forma, en comparación con el trimestre anterior, el intervalo que sufre mayores descensos porcentuales de población activa se localiza en el grupo de 16 a 29 años en las mujeres con una variación de -0,72% (17.300 mujeres menos), mientras que en los varones en el tramo de edad de 45 a 64 años el descenso porcentual y absoluto es mucho más elevado con un tasa de decrecimiento de -0,81% y una pérdida de 35.900 hombres activos menos.

Respecto al crecimiento anual de población activa, decir que se debe fundamentalmente al incremento de las mujeres activas que experimenta una variación creciente de 2,61% (256.800 mujeres activas más) mientras que los varones activos disminuyen en -1,59% (208.400 varones activos menos). Este ritmo de crecimiento interanual de la población activa femenina viene produciéndose durante todo el año 2009, debido, y como veremos más adelante, al aumento de la actividad en sectores económicos más feminizados y por la continua destrucción de empleo en las actividades económicas masculinizadas.

Evolución de la población activa por sexo  
(miles)



En consecuencia, como decíamos, en el último año se ha reducido la población activa masculina frente a un aumento de las mujeres activas, aunque en términos absolutos, la población activa masculina continúa siendo más numerosa que la femenina.

\* Además del incremento de activas, crece en términos interanuales la población activa extranjera a pesar del fuerte descenso trimestral mostrado.

En este III trimestre de 2009 se produce además un leve incremento de la población extranjera en comparación con el mismo periodo del año anterior, aumentado en un 2,5% la población extranjera frente al descenso de -0,43% de la población autóctona. Este crecimiento de población activa extranjera se debe fundamentalmente a la incorporación de mujeres y jóvenes extranjeros/as al mercado de trabajo debido a la pérdida de empleo del principal sustentador familiar. Así, el incremento porcentual anual de actividad de las mujeres extranjeras se aproxima al 4% mientras que el crecimiento de los varones extranjeros es del 1,5%.

Canarias, con un incremento en la tasa de actividad de casi el 4%, junto con Andalucía con una variación de 3,84%, son las comunidades con mayores crecimientos interanuales en las tasas de actividad de población extranjera, mientras que por el contrario comunidades como Ceuta, con una disminución anual de -13,04%, o Asturias con -10,61%, presentan la disminución de las tasas de actividad de la población extranjera más bruscas de un año a otro.

Se identifican algunos contrastes interesantes, si introducimos en el análisis la evolución interanual de la población extranjera en las Comunidades Autónomas de residencia según sean comunitarios o no. La tasa de actividad de la población extranjera comunitaria de un año a otro se incrementa en un 5,56%, sobre todo en comunidades como Extremadura,

con un crecimiento del 16,26%, mientras que la población extracomunitaria disminuye en -6,79%. Una tendencia similar se observa en Andalucía con un incremento en la tasa de actividad de población comunitaria del 9,19% y del 0,08% para los extracomunitarios.

A pesar de que el volumen de la población activa extranjera sigue aumentando respecto al año anterior, se ha observado, por segundo trimestre consecutivo, un descenso de la población activa extranjera.

Esto se relaciona con el efecto combinado de, al menos, estos elementos:

- \* Con un incremento del retorno de la población extranjera a sus países de origen ante la falta de oportunidades laborales en España.
- \* Y por otro lado el descenso del ritmo de llegadas.

El descenso se está produciendo sobre todo en la población de origen no comunitario. El fin del proceso de moratoria<sup>1</sup> para la población rumana y búlgara puede estar en la base de estas diferencias.

De todas formas, según los datos del III Trimestre de 2009, el volumen de población extranjera en el conjunto de la población activa ascendía a 3.658.800 personas, lo que representa el 15,91% del conjunto de población activa.

La tasa de actividad de la población extranjera continúa siendo más elevada que la de la población española, tanto en el conjunto como si desagregamos los datos por sexo. Así, la tasa de actividad de la población española en el III Trimestre de 2009 asciende a 57,19% frente al 76,6% de la población extranjera, con una diferencia, por tanto, de casi 20 puntos porcentuales. En el caso de los varones, la tasa de actividad de los autóctonos se sitúa en 66,05% frente al 83,46% de los extranjeros. En lo relativo a la realidad diferencial en las mujeres, la relación es de 48,7% de la población española frente a 69,62% de la extranjera.

En sintonía con lo que se observa para el conjunto de la población, las personas de nacionalidad extranjera han descendido en el conjunto de la población activa respecto al trimestre anterior en 51.800 personas, cifra algo más elevada que la pérdida de 45.900 personas activas de nacionalidad española. Así el ritmo de reducción de la presencia de extranjeros en la población activa continúa la tendencia observada en el trimestre anterior, acentuándose cada vez más la pérdida de población activa extranjera respecto al total, siendo la población activa extranjera no

---

<sup>1</sup> Con la entrada de Rumanía y Bulgaria en la UE, producida el 1 de enero de 2007, se impuso a sus ciudadanos/as una moratoria de dos años sobre ese derecho, que suponía que los rumanos y búlgaros que antes del 1 de enero de 2007 se hallasen en situación irregular en España podrán adquirir la residencia legal, pero seguirían sin autorización para trabajar, salvo que la adquiere por alguno de los procedimientos del régimen general de extranjería. Esta moratoria finalizó el 1 de enero de 2009, adquiriendo todos los derechos de libre circulación de trabajadores que rige dentro de la Unión Europea.

comunitaria la que disminuye considerablemente con una tasa de variación de -2,11%

Esta pérdida de población activa extranjera afecta en mayor medida a los varones, que a pesar de seguir manteniendo una mayor presencia que las mujeres extranjeras, con una cifra que asciende a 2.010.000 para ellos y de 1.648.900 para ellas, ven reducido su presencia de un trimestre a otro en 68.600 varones menos (-3,3%) y de un incremento de las mujeres activas extranjera del 1,04% (16.900 más).

La significativa caída en el ritmo de aumento de la población activa inmigrante es, más que algo nuevo, la confirmación de un comportamiento esperado a lo largo de los últimos trimestres. El fuerte incremento del paro se ha debido al derrumbe del empleo en los sectores intensivos en mano de obra y a la presión ejercida por la población activa impulsada por las entradas netas de inmigrantes y la incorporación a la actividad laboral de mujeres inactivas. A diferencia de este último fenómeno que también se produjo durante la crisis anterior, la entrada de inmigrantes sí supone una novedad que impulsa el aumento del paro. Esta presión, no obstante, parece continuar rebajándose, sin que se pueda conocer a través de los datos de la EPA si es debida a un menor volumen de entradas, a un mayor volumen de salidas o una combinación de ambas. Mirando las proyecciones de población del INE, el Instituto espera una fuerte caída de la entrada de extranjeros que, no obstante, se mantiene en un nivel considerable debido al importante volumen de partida. Por otro lado, las salidas se imputan a través de un mecanismo de bajas por no renovación de la inscripción padronal.

A continuación rescataremos lo más destacable de la situación de la población activa extranjera comunitaria y no comunitaria según la Comunidad Autónoma de residencia. Con mayores tasas de actividad extranjera destacan las siguientes comunidades:

- Madrid (81,11%)
- Navarra (79,88%)
- Castilla La Mancha (79,2%).

En el lado opuesto, las tasas más bajas de actividad de la población extranjera se sitúan en Ceuta (38,34%) y Melilla (46,48%), ambas comunidades con una de las tasas de actividad más bajas en la población autóctona (57,8% y 53% respectivamente).

Las comunidades que experimentan mayores variaciones trimestrales en las tasas de actividad de la población extranjera son la ciudad autónoma de Ceuta con una disminución de -12,47%; Navarra (-5,99%), o Galicia con un descenso de -3,3%. En cambio en Canarias o en Asturias crece la población activa extranjera en un 1,93% y 1,66% respectivamente.

★ Desciende en términos interanuales la población activa más joven

Por último, hay que resaltar otro de los aspectos que caracteriza el III trimestre de 2009 en comparación con el mismo periodo del año anterior: el descenso importante de la población activa menor de 30 años, sobre todo en el grupo más joven de esta cohorte.

La tasa de actividad para la población de 16 a 29 años es de -2,89%, es decir, dos puntos y medio por debajo de la variación interanual total (-0,35). Esta disminución afecta en mayor medida a los varones jóvenes que a las mujeres, con una tasa de crecimiento interanual de -3,61% y de 2,13%, respectivamente. El resto de grupos de edad continúa manteniendo cifras similares de un año a otro.

Entre las Comunidades Autónomas que más afecta la disminución de población activa joven destaca Asturias con una tasa de variación de -41,75% para ambos sexos entre la población de 16 a 24 años y del -12,81% en Murcia para la población joven de 20 a 24 años.

\* Permanencia de una mayor presencia de población activa con estudios secundarios y disminución en términos anuales de población activa con niveles de estudios más altos.

Al igual que en el trimestre anterior, la población activa en el III trimestre de 2009 muestra un peso mayoritario de personas con estudios de primera etapa de educación secundaria. Con menor presencia estaría aquella población activa con estudios de formación e inserción laboral que no precisa título de segunda etapa de secundaria, que respecto al trimestre anterior cuenta con un incremento del 41%. A excepción de este nivel se observa en los niveles más bajos una disminución de población activa, mientras que se incrementa la población activa con los niveles de estudios más elevados.

Si analizamos las tasas desagregadas por sexo vemos ciertas diferencias. Así, observamos que en el caso de las mujeres hay una mayor presencia de los estudios universitarios de primer y segundo ciclo (80,69%) y de estudios oficiales de especialización profesional (80,45%), así como de enseñanzas técnico-profesionales de grado superior (87,9%). Los varones, por el contrario, se concentran más en las enseñanzas técnico-profesionales de grado superior (86,3%), Formación e inserción laboral que precisa título de primera etapa de secundaria (87,7%) y en los estudios de especialización profesional (91,9%).

En cuanto a la evolución interanual de los diferentes niveles formativos en la población activa, identificamos las siguientes tendencias:

- Los niveles que reducen de manera más acusada su tasa de actividad están en niveles universitarios de primer y segundo ciclo y los estudios de doctorado, este último con más de 6 puntos porcentuales de diferencia. Por el lado contrario, crece la tasa de actividad total de las personas con Formación e inserción laboral que precisa título de segunda etapa de secundaria (7,98%).

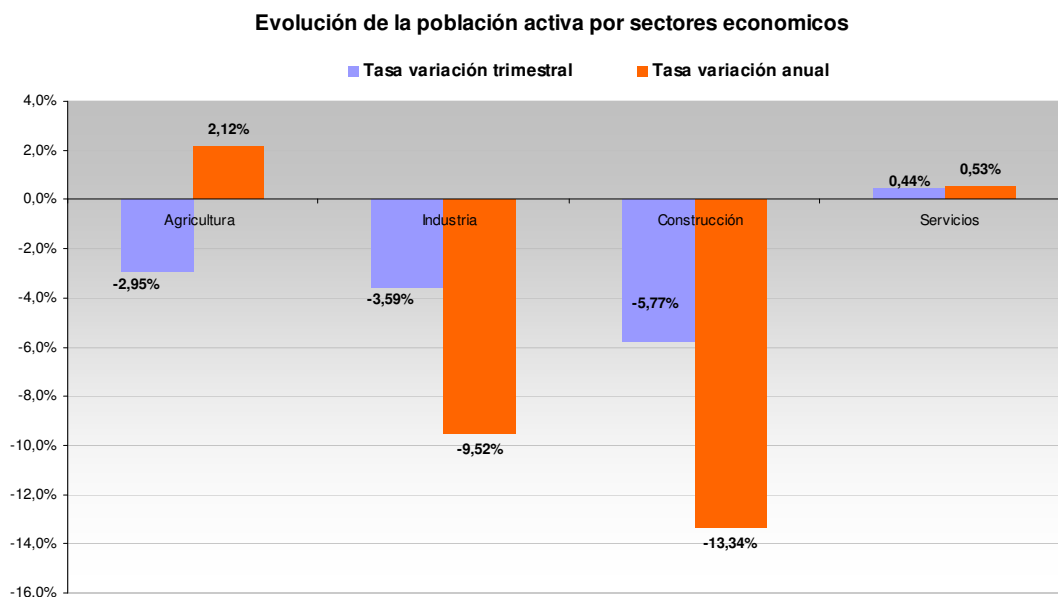
- En el caso de los varones los mayores incrementos en la tasa de población activa se han producido en Formación e inserción laboral que no precisa título de primera etapa de secundaria (9,49%) y, en segundo lugar, en Formación e inserción laboral que precisa título de segunda etapa de secundaria (3,53%). Por el contrario, en el caso de las mujeres, los mayores crecimientos en la presencia de activas se dan en Garantía Social/Iniciación profesional (18%), y en la Formación e inserción laboral que no precisa título de primera etapa de secundaria (10,39%).

★ Pérdida de activos pertenecientes fundamentalmente al sector de la Construcción y a la Industria, mientras que aumenta la población activa en el sector Servicios.

En términos interanuales se ha reducido la población activa en el sector de la Construcción en más de un 13% respecto al mismo trimestre del año anterior (380.500 activos/as menos), seguido de la pérdida de 324.100 personas activas del sector Industrial (tasa del 9,5%). Por el contrario en Agricultura y Servicios las tasas de variación son positivas aunque no demasiado elevadas (2% y 0,5% respectivamente).

En términos trimestrales el mercado laboral sigue perdiendo activos en sectores de actividad como la Construcción o la Industria con tasas de variación de -5,77% (151.500 activos/as menos) o -3,59% (114.500) respectivamente. En cambio el sector Servicios muestra una tendencia creciente en este periodo llegando a sumar un total de 65.300 activos más que en el trimestre anterior (0,44%).

En el siguiente gráfico se muestra la diferente evolución de la población activa según los principales sectores económicos:



El descenso trimestral del volumen de activos en el sector de la Construcción afecta en mayor medida a los varones, fundamentalmente de origen extranjero, que pierden un total de 75.400 personas frente a los 62.400 españoles. En cambio en el sector de la Industria la tendencia se invierte. Son los varones de nacionalidad española los que asumen la mayor parte de la pérdida de activos con 66.300 activos menos para este grupo y de 33.000 extranjeros menos en el III trimestre de 2009. En el III trimestre de 2009 la población activa femenina total se concentra en el sector Servicios con un total de 8.079.400 activas. Es en este sector donde se produce uno de los mayores incrementos trimestrales de población activa femenina con un 14%.

#### 4. Evolución de la población ocupada

\* Continúa la destrucción de empleo, perdiéndose 77.100 puestos de trabajo de un trimestre a otro y 1.466.400 en el último año.

En el III Trimestre de 2009 el volumen de población ocupada de 16 a 64 años en el conjunto del Estado ascendía a 18.721.900 personas, lo que supone un descenso de 77.100 respecto al trimestre anterior y de un total de 1.466.400 en los últimos 12 meses. En términos porcentuales, esto supone una caída del 0,41% respecto al trimestre anterior y de 7,26% respecto al mismo trimestre del año anterior.

En el III Trimestre de 2009, las comunidades con mayores tasas de empleo de la población de 16 y más años son, en primer lugar, Baleares (57,96%), Madrid (55,6%) y Navarra (54,01%). Por el lado contrario, entre los menores niveles se sitúan Melilla (39,92%), Andalucía (42,91%) y Extremadura (43,56%).

En términos anuales la destrucción de empleo continúa en todas las Comunidades Autónomas, siendo en la Comunidad Valenciana con una tasa de variación de -5,43%, Cataluña (-4,75%), Murcia (-4,71%) o Asturias (-4,51%) los territorios con tasas más elevadas de destrucción de empleo. En cambio en términos trimestrales se aprecia una cierta recuperación de la población ocupada en algunos territorios como:

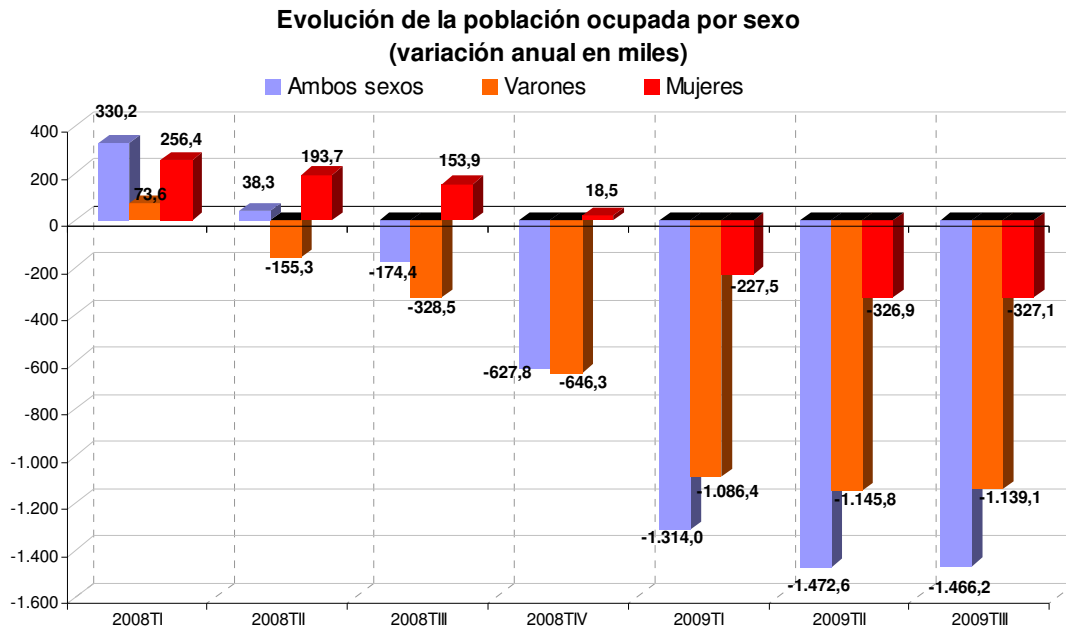
- Baleares, incrementándose respecto al trimestre anterior en 31.000 personas más (6,38%).
- Canarias, con 13.000 personas más (1,65%).
- Castilla la Mancha, con un aumento de 12.700 ocupados/as más (1,61%).
- Aragón, con el incremento de 8.500 personas (1,48%).

Por el contrario, y tomando como referencia que la tasa de variación trimestral de la población ocupada de 16 y más años para el conjunto del Estado es -0,39%, podemos ver que la comunidad que muestra la cifra de descenso más destacable es la Comunidad Valenciana, con una variación negativa de -1,55% (pierde un total de 31.500 personas ocupadas).

\* La pérdida de empleo afecta fundamentalmente a los varones.

En relación con el mismo trimestre del año anterior, la pérdida de volumen de población ocupada en los varones entre 16 y 64 años asciende a 92.500 personas, un 0,87% menos, mientras en las mujeres se traduce en 15.400 personas más (0,19%). En términos anuales la destrucción de empleo masculino supone un total de 1.139.200 menos (una tasa de variación negativa de casi el 10%) y de 327.200 en el caso de las mujeres, llegando a casi el 4% de variación negativa. A pesar de la caída de empleo en los varones la presencia de población masculina en el conjunto de la población

ocupada continúa siendo mayor que de población femenina, en concreto, la relación es de 10.521.300 hombres frente a 8.200.500 mujeres.



Entre los factores de esta diferente caída según sexo se puede encontrar la composición sectorial de la destrucción de empleo. Puede tener cierta influencia el crecimiento de empleo en el sector público y su relación con el empleo femenino.

\* Los descensos en el volumen de personas ocupadas están incidiendo de manera más acusada en la población joven, sobre todo en los varones de este grupo de edad.

Por edad, en términos trimestrales, se observan pérdidas de personas ocupadas en todas las franjas de edad, siendo bastante más elevadas en el caso de la población de 16 a 29 años en ambos sexos, que pierden un total de 47.300 trabajadores/as de un trimestre a otro y de un total de 871.000 en comparación interanual.

A medida que aumenta la edad, descienden las pérdidas de población ocupada, tanto en términos absolutos como relativos. En la franja de 30 a 44 años, las pérdidas ascienden a 18.100 personas respecto al trimestre anterior lo que supone un 1,05% menos y en la franja de 45 a 64 años, el descenso es de 11.500 personas, lo que supone un 1,08% menos. En comparación interanual esta tendencia es aún más clara siendo la proporción de descenso para el grupo de edad de 30 a 44 años de casi 14 puntos de diferencia respecto a la cohorte más joven y de 17 puntos porcentuales en el caso del grupo de mayor edad. Por tanto, los descensos en el volumen de personas ocupadas están incidiendo de manera más acusada en la población joven, en concreto, la franja de 16 a 29 años.

Frente al caso de los varones, donde las pérdidas de población ocupada son generalizadas en todos los grupos de edad, en el caso de las mujeres esto no se produce de idéntica manera. La franja de edad de 16 a 24 años en las mujeres es la única que disminuye trimestralmente mientras que el resto de población femenina crece respecto al trimestre anterior, sobre todo aquellas ocupadas entre 50 y más años. Así la pérdida de población ocupada se produce tanto en hombres como en mujeres de 16 a 24 años, aunque con mayor incidencia en el caso de los varones.<sup>2</sup>

\* Continúa el descenso de los varones ocupados extranjeros, incrementándose la población ocupada extranjera femenina.

En el III trimestre de 2009 la población ocupada extranjera supone el 14,05% del total. En términos interanuales la caída de la ocupación extranjera alcanza ya un 10,3%, es decir, un total de 295.700 empleos menos en la población extranjera de 16 a 64 años, pero respecto a los tres meses anteriores la pérdida de ocupación extranjera alcanza un total de 19.600 extranjeros/as ocupados/as menos, lo que supone un descenso de tan solo -0,73%.

De esta forma en términos de crecimiento sigue la misma pauta que en los meses previos: continúa perdiéndose población ocupada extranjera pero a un ritmo mucho más lento que en el mismo trimestre del año anterior. Esto se debe principalmente a la evolución positiva en los últimos meses de la ocupación extranjera femenina.

Así, mientras que la población extranjera masculina de todas las edades desciende respecto al trimestre anterior en -3,24%, la población femenina se incrementa en un 2,20% (27.100 ocupadas), sobre todo en la franja de edad de 40 y más años. En la variación interanual esta diferencia por género es aún más distante: la población ocupada masculina se muestra con una tasa de decrecimiento masculino de -14,23% (230.700 empleos menos) y en las mujeres la pérdida de empleo alcanza una tasa interanual de -4,90% (65.000 empleo menos). Por tanto la disminución de la población ocupada extranjera es más intensa en los varones que en las mujeres.

Estas cifras nos indican que en los últimos meses la incorporación de la mujer extranjera al mercado laboral se está haciendo efectiva paulatinamente ante la pérdida de empleo de la población extranjera masculina.

\* Pérdida de empleo en la población ocupada con niveles formativos más bajos.

Si nos fijamos en el nivel de estudios de la población ocupada de 16 a más años observamos que la mayor parte de las personas ocupadas de ambos sexos en el III trimestre de 2009 se concentra en la etapa de educación

---

<sup>2</sup> Para más información sobre este aspecto, remitirse al Informe monográfico "Juventud y Mercado de trabajo".

secundaria de primera etapa, siendo también los niveles formativos que experimentan mayores descensos respecto al trimestre anterior con un descenso absoluto de 65.500 empleos en esta categoría (26.700 en los varones y 38.700 en las mujeres). La tendencia interanual no difiere demasiado en esta categoría con un total de 566.000 ocupados menos, con mayor incidencia en los varones con esta formación que en las mujeres (con tasas de descenso de -11,01% y de -8,82%, respectivamente). Además tanto en términos trimestrales como interanuales la tasa de ocupación para ambos sexos se reduce considerablemente en la categoría de analfabetos (-16,72% y -19,89% respectivamente) y en estudios primarios (-2,06% y -12,75%).

En cambio, y a diferencia del comportamiento respecto al mismo periodo del año anterior, se incrementa levemente respecto al trimestre anterior la población ocupada con estudios secundarios de segunda etapa con un incremento total del 0,63% (28.800 ocupados más), aumentado las tasas de empleo según se avanza en los niveles formativos. Por sexos encontramos diferencias significativas en cuanto a formación e inserción laboral que precisa titulación de secundaria, sobre todo en el caso de las mujeres que muestran una evolución positiva de 59,09% frente a un 34,69%, y en los estudios universitarios de primer y segundo ciclo con un 6,05% de incremento para ellas y del 0,31% de ellos.

Por tanto, parece constatarse que la pérdida de empleo está afectando a la población con menor nivel formativo.

\* En términos trimestrales se intensifica la pérdida de empleo en la Industria y en la Construcción y se mantiene el empleo en Servicios.

El sector con mayor volumen de población ocupada son los Servicios con 13.563.100, que en términos porcentuales concentra el 71,87% del total de la población ocupada, seguido de la Industria con un volumen de ocupación de 2.719.600 personas, un 14,4% sobre el total. Por detrás se sitúa la Construcción con 1.850.300 que representa el 9,8% del total y, por último, la Agricultura que concentra a 737.200 personas ocupadas con tan sólo un 3,9% del total.

Si desagregamos la población ocupada por sexo constatamos que la distribución de la población ocupada masculina por sectores económicos es similar, mientras que en las mujeres se observa una más acusada terciarización de la ocupación, concentrándose en el sector Servicios el 87,97% de la población femenina ocupada total, mientras la Construcción, por ejemplo, limita su presencia a un 1,66%.

En cuanto a la evolución de la población ocupada según el sector económico, destaca las siguientes tendencias:

- La Construcción continúa perdiendo población ocupada en el III trimestre de 2009 respecto al anterior trimestre con un total de 71.800 personas ocupadas menos, lo que supone un descenso de -

3,74%. En doce meses se ha perdido un total de 562.900 puestos de trabajo en este sector.

- El sector Industrial tampoco se aleja de estas cifras con un descenso de la población ocupada de 79.800 respecto al trimestre anterior y de 475.600 ocupados menos respecto al mismo periodo del año anterior.

- En cambio, en el sector Servicios, continúa con la tendencia de los meses previos, y durante el III trimestre de 2009 crece su número de ocupados/as en 126.200, un incremento porcentual de 0,94%, y contrarresta la pérdida interanual de 387.600 empleos del sector.

La desagregación por sexos nos permite constatar que el descenso de población ocupada en el sector de la Construcción y de la Industria afecta en mayor medida a los varones, siguiendo la misma evolución que la descrita para el conjunto de la población (tasas de decrecimiento trimestral del 4% y por encima del 15% en términos interanuales en ambos sectores). Esto no ocurre igual en el caso de las mujeres. En términos interanuales, el sector con mayores pérdidas de ocupación son los Servicios con 176.200 ocupadas menos, mientras que en términos trimestrales ganan 12.800 empleos más como consecuencia del incremento de ocupadas en Servicios en 0,62% respecto a los meses anteriores.

En conclusión podemos determinar que la destrucción de empleo afecta a todos los sectores, en mayor o menor medida, y que no se debe olvidar que el leve crecimiento mostrado respecto a los meses anteriores en el sector Servicios pueda ser debido al carácter estacional del III trimestre del año. Recordemos que la destrucción interanual de empleo en el sector alcanza una tasa negativa de casi el 3%. Habrá que esperar a la evolución de los datos de ocupación por sectores de los últimos meses del año para evaluar el ajuste futuro del sector Servicios en el mercado laboral.

★ Creación de empleo en el sector público: actividades relacionadas con la Sanidad, Servicios Sociales, Administración Pública y Educación.

Como veíamos anteriormente el único sector donde se crea empleo durante el III trimestre de 2009 es en Servicios, en aquellas actividades relacionadas con la Sanidad, Servicios Sociales, Administración Pública y Educación.

Las actividades que comprenden la categoría de Administración Pública y Defensa experimentan durante el III trimestre de 2009 un crecimiento interanual del 8,69%, lo que supone 111.900 personas ocupadas más, de los cuales más de la mitad son varones. Le sigue actividades sanitarias y Servicios sociales con 64.100 empleos más concentrándose el 53% del incremento en las mujeres, y las actividades de Educación con un aumento interanual de 7.300 empleos más, ocupados fundamentalmente por mujeres. El resto de actividades mantiene un ritmo de crecimiento interanual muy por debajo de las cifras de estas actividades.

Los datos muestran el aumento en los últimos meses de la población asalariada en el sector público de la siguiente forma:

- El volumen total de población asalariada en el sector público en el III Trimestre de 2009 ascendía a 3.076.000, lo que supone un aumento de 107.000 personas, respecto al mismo trimestre del año anterior, un 3,6% más, y de 51.300 personas asalariadas más que en el trimestre anterior (un crecimiento de 1,70%).

- La evolución positiva interanual de asalariados/as del sector público según franjas de edad, muestra el crecimiento considerable en la población de 45 a 64 años, que se incrementa en 120.600 personas más (un 8,90%). Es asimismo positiva en la franja de 16 a 29 años que crece un 2,79%, lo que supone 9.900 personas más y, por el contrario, en el grupo de 30 a 44 años se reduce la población asalariada en el sector público en 23.500 personas menos (-1,87%).

- La presencia de las mujeres en el sector público es mayoritaria (1.627.100) respecto a los varones (1.449.500). La evolución respecto al año anterior, muestra que el incremento de la presencia de varones en el sector público ha sido más acusada que la de las mujeres. Éstos aumentan su volumen de asalariados en 71.900, un 5,22%, mientras las mujeres ganan 35.300 puestos de trabajo, un 2,22% más. Por el contrario, la evolución trimestral del crecimiento de de población asalariada en el sector público, en términos porcentuales y absolutos, se ha producido en las mujeres. El empleo asalariado femenino, respecto al trimestre anterior, aumenta en 31.800 personas (1,99%), mientras el masculino lo hace en 19.800 personas (1,38%).

En contraposición con el mismo trimestre del año anterior se mantiene un ritmo de crecimiento de empleo moderado en trabajadores no cualificados, de Servicios de restauración, personales, protección, vendedor de comercio, y en actividades de tipo administrativo con similar comportamiento para ambos sexos. Si comparamos los datos en términos trimestrales observamos que las actividades que muestran un mayor crecimiento están relacionadas también con otras actividades del sector Servicios: Hostelería, con un total de 46.000 empleos más, repartidos de forma similar entre hombres y mujeres, mientras que la población ocupada en educación se reduce en un 7,97% de un trimestre a otro, afectado especialmente a las mujeres que pierden un total de 66.600 empleos en esta actividad. Ambas tendencias vienen ocasionadas por los efectos estacionales propios del III trimestre del año.

★ Pérdida de asalariados/as del sector privado y de empleo por cuenta propia en el último año.

A la vez que se crea empleo en las actividades anteriormente mencionadas, vinculadas directamente con el sector público, se da el descenso del empleo por cuenta propia y de la población asalariada del sector privado.

En el III Trimestre de 2009 el número total de personas asalariadas ascendía a 15.650.100, lo que supone 86.700 menos (un 0,55%) respecto al trimestre anterior, pero la variación interanual nos permite observar un descenso de la asalarización en 1.096.200 personas, lo que representa un 6,55% menos que en el mismo trimestre del año anterior. Esta pérdida de población asalariada no se reubica en empleo por cuenta propia, ya que en el último año el ritmo de destrucción del empleo por cuenta propia se sitúa en -10,3%, cifra muy superior a la variación del empleo por cuenta ajena. Este comportamiento es una novedad con respecto a lo ocurrido en la crisis anterior, donde este tipo de empleo jugó un papel de 'refugio'.

Si desagregamos los datos de asalarización por sexo, en términos interanuales se observa que la pérdida de asalariados masculinos ha afectado a 850.000 personas, mientras en el caso de las mujeres las cifras se sitúan en 246.100, un 9,13% y un 3,31% menos, respectivamente. No hay que olvidar, sin embargo, que el volumen de empleo asalariado masculino continúa por encima del femenino, 8.460.300 frente a 7.189.800.

Las pérdidas de trabajadores/as asalariados/as se han producido esencialmente en el sector privado. Éste ha perdido 1.207.900 personas respecto al mismo trimestre del año anterior, sobre todo en la población de 16 a 29 años, 797.800 personas, un 20,80% menos. Por el contrario el sector público incrementa levemente su volumen de población asalariada en un 1,66%, 50.800 empleos asalariados más, respecto al año anterior.

Por tanto la pérdida de trabajadores asalariados está afectando en mayor medida a los varones, que pierden volumen de asalariados en todas las franjas de edad, de manera más acusada en los jóvenes y, ni en términos trimestrales ni interanuales, se constatan cifras positivas. En el caso de las mujeres, sin embargo, a pesar de que se observa una fuerte incidencia de la pérdida de asalarización en la población joven, se destacan también algunas cifras positivas en otros grupos de edad, como el de las mujeres entre 45 a 64 años, con un incremento de 14.800 asalariadas.

En términos interanuales se han producido pérdidas de población asalariada en todas las comunidades (excepto la ciudad autónoma de Melilla que aumenta en 1.500 personas). Los mayores descensos han tenido lugar en Cataluña que ha perdido 256.000 asalariados/as (-8,79%), seguido de Andalucía con 216.500 menos (-8,42%).

\* Aumenta la temporalidad, sobre todo en el sector público, y se destruye por primera vez empleo indefinido.

En el III trimestre de 2009 se pierde un total de 161.200 empleos de carácter indefinido respecto al trimestre anterior, y un total de 197.300

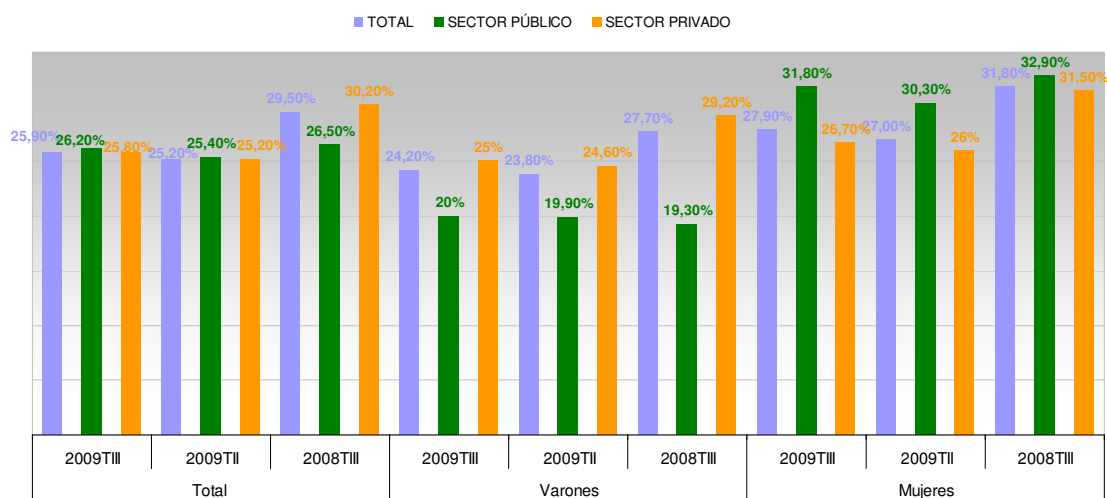
empleos indefinidos menos en términos interanuales. Por el contrario la contratación temporal aumenta respecto a los meses anteriores en 74.500 personas (1,88%). Esta situación sitúa la tasa de temporalidad total en 25,9%.

La tasa de temporalidad del sector privado se sitúa en el 25,8%, solamente medio punto por debajo de la correspondiente al sector público 26,2%. Siguiendo la tendencia del trimestre anterior, el porcentaje de trabajadores y trabajadoras con empleo temporal se sitúa en el sector público por encima del sector privado. La temporalidad en el sector público supera a la del privado siendo más acusada en las mujeres que en los varones en el sector público.

La temporalidad afecta en mayor medida a las mujeres y, sobre todo, a las del sector público que alcanzan una cifra del 31,8%, más de diez puntos por encima de la de los varones que se sitúa en 20,0%. En el sector privado, las diferencias según sexo se acortan: 25,0% en el caso de los hombres y 26,7% en el de las mujeres.

Estas diferencias según sexo en la evolución de las tasas de temporalidad según sector público o privado pueden observarse en el siguiente gráfico:

**Evolución de la tasa de temporalidad en el sector público y privado por sexo**



Esta tendencia se explica fundamentalmente por dos motivos:

- En primer lugar, en los meses previos la destrucción de empleo incidía con más fuerza en el sector de la Construcción, caracterizado por contrataciones temporales. Ahora, y como hemos visto anteriormente, la pérdida de empleo afecta también a otros sectores que tradicionalmente mantenían un volumen importante de empleo de carácter indefinido.
- Por otro lado, en los últimos meses crece la temporalidad en el sector público, en comparación con las cifras del sector privado, y como hemos visto, se trata de actividades económicas que muestra

un crecimiento importante de población asalariada, principalmente femenina.

- \* Disminuye el número de ocupados a tiempo parcial, pero las mujeres continúan siendo la gran mayoría de trabajadoras contratadas en esta modalidad.

El número de ocupados a tiempo parcial disminuyó un 0,33% con respecto al tercer trimestre de 2008. Del total de ocupados en España en este trimestre, 2.316.100 lo han sido a tiempo parciales, y de éstos, el 78,41% corresponde a mujeres y el 21,59% a hombres. Por lo tanto, las mujeres continúan siendo la gran mayoría en el conjunto de trabajadores contratados en esta modalidad.



UNIÓN EUROPEA  
Fondo Social Europeo



## 5. Evolución de la población parada

\* Se reduce levemente el paro respecto al trimestre anterior pero sigue incrementándose en términos anuales.

En el III trimestre de 2009 la cifra total de desempleados/as se sitúa en 4.123.300 personas (4.120.300 de 16 a 64 años), un total de 14.200 parados/as menos que el trimestre anterior (un descenso de -0,34%). En cambio, en términos anuales, el paro sigue creciendo. En los últimos 12 meses la población parada se ha incrementado en un 1.524.500 personas de 16 y más años (una tasa de incremento del 58,66%).

En el III trimestre de 2009 la población parada masculina de 16 y más años asciende a 2.290.900 personas (2.289.100 de 16 a 64 años) y el de las mujeres a 1.832.500 personas (1.831.300 de 16 a 64 años).

En términos absolutos, el mayor volumen de población parada de 16 a 64 años se concentra en la franja central de 30 a 44 años (1.627.500 personas), seguido de la población de 16 a 29 años que asciende a 1.541.600 personas y, por último, la franja de 45 a 64 años que se sitúa en 951.200.

Respecto al año anterior, el mayor ritmo de crecimiento se concentra en la franja de 45 a 64 años con un incremento de paro de 69,04% (388.500 personas más), y a muy escasa distancia se encuentra el crecimiento de parados/as de la población de 30 a 44 años con un aumento de 66,28% (648.700 parados/as más). Por último, y con un crecimiento nada desdeñable, estaría la población más joven que en comparación interanual sufre un incremento de desempleo del 46,35% (488.200 personas más).

En comparación interanual el crecimiento de la población parada más destacable ha sido el siguiente: el paro masculino se ha incrementado en un 69,17% respecto al mismo trimestre del año anterior a diferencia del femenino que lo ha hecho en un 47,48%. En el caso de las mujeres se constata como, a medida que se incrementa la edad, aumenta de tasa de crecimiento interanual del desempleo, oscilando entre el 38,19% del grupo de 16 a 29 años y el 66,63% de las mujeres de 45 a 64 años. Por el contrario, en los varones la franja media, de 30 a 44 años, concentra los mayores aumentos del desempleo en el último año, con una tasa de incremento del 86,50%, seguido de los de 45 a 64 años (70,99%) y, por último, los más jóvenes (53,42%).

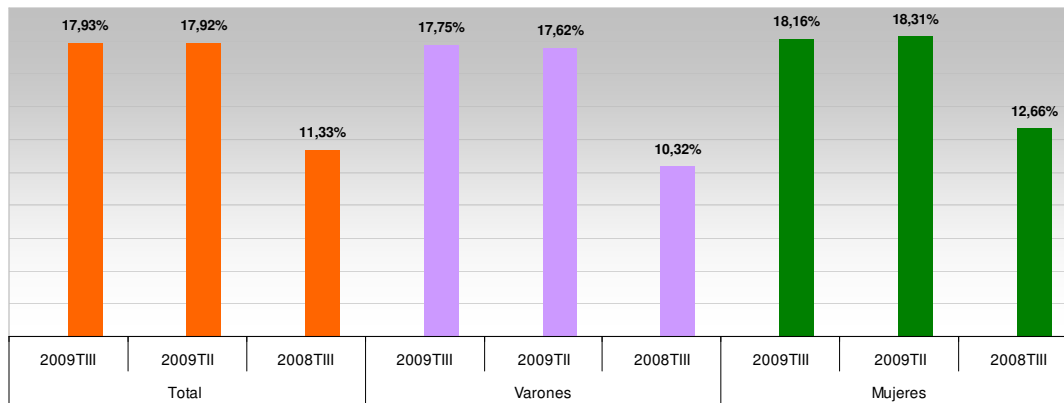
Y en el caso del descenso trimestral del desempleo ha incidido principalmente en las mujeres, con una disminución absoluta de 15.600 paradas menos, mientras que el paro en los varones aumenta en 1.700 personas. Por otro lado, en ambos sexos desciende respecto al trimestre anterior el paro en el grupo de edad de 30 a 44 años (37.300 parados/as menos) y de 45 a 64 años con 27.000 parados/as menos.

\* La tasa de paro alcanza el 17,93%, duplicando las cifras de la Unión Europea (9,2%)

En el III trimestre de 2009 la tasa de paro de la población en España se mantiene prácticamente igual que el trimestre anterior (17,93%), cifra únicamente superada a finales de los setenta y primera mitad de los ochenta donde el desempleo rozaba el 20% de la población. A pesar del descenso del paro femenino, la tasa de paro en las mujeres continua siendo superior a la de los varones con un 18,16% y 17,75% respectivamente.

La evolución trimestral e interanual de la tasa de paro y es la siguiente:

Evolución de la tasa de paro por sexo



Esta evolución del paro sitúa a España como uno de los países europeos con mayores tasas de desempleo. Estas diferencias se deben, en parte, a la escasa contratación efectuada en España, a diferencia de otros países comunitarios, durante este periodo de recesión económica.

A continuación veamos la evolución de las tasas de paro en el III trimestre de 2009 según edad, que nos revela la radiografía de la población desempleada en el último semestre de 2009.

\* El desempleo afecta en mayor medida a los jóvenes.

La tasa de paro de los jóvenes de 16 a 29 años se sitúa en el 36,6%, la más elevada de todos los grupos de edad.

La tasa de paro es más alta en la franja de edad de 16 a 19 años: 53,37%, más de 35 puntos superior a la tasa total, seguida de la población de 20 a 24 años (34,65%) y de 25 a 29 años con una tasa de paro que alcanza el 22,22%. Así, el ritmo de crecimiento de la tasa de paro de la juventud se sitúa a la cabeza de los diferentes grupos de edad. En términos interanuales, se constata también la intensidad del crecimiento del paro en la población joven con un aumento en todos los subgrupos de edad entre el 15% y el 8%.

Según sexo observamos que el incremento interanual de la tasa de paro ha sido más acusada en el caso de los varones (7,43%), mientras en las mujeres ésta alcanza un 5,50%. La desagregación por sexos refuerza también la idea de una mayor intensidad del crecimiento del desempleo en el grupo de 16 a 29 años, en mayor medida en los varones que en las mujeres.

Por tanto, a pesar de que en términos absolutos observábamos un mayor aumento del volumen de desempleo a medida que se incrementaba la edad, el análisis de la tasa de paro nos indica que el mayor ritmo de crecimiento del desempleo se concentra en los grupos de edad más jóvenes (16 a 29 años), tanto para los varones como para las mujeres.

- \* El desempleo también está afectando a la población extranjera.

La tasa de desempleo de la población extranjera alcanza en el III trimestre de 2009 el 27,51%, tan solo unas centésimas por debajo de la tasa del trimestre anterior (28%), y más de 10 puntos porcentuales respecto al III trimestre del año 2008 (17,45%). La fuerte incidencia del desempleo masculino extranjero, con una tasa de paro del 30,8% frente al 23,51% femenina, se debe a que los varones extranjeros han estado ocupados principalmente en el sector de la Construcción, uno de los sectores más afectados por la destrucción de empleo.

La población extranjera de origen extracomunitario es la que muestra una mayor tasa de paro, con un 28,54%. También es el grupo de extranjeros/as que presenta un mayor incremento interanual con una tasa de variación del 62,71%. La población extranjera de origen comunitario, sin embargo, también concentra un volumen importante de desempleo con una tasa de paro del 25,1% y una tasa de crecimiento interanual del 45,85%.

Respecto al trimestre anterior observamos que la tasa de paro de la población no comunitaria desciende levemente en 1,19%, mientras que la tasa de los/as comunitarios/as se incrementa en más de un punto porcentual.

Las Comunidades Autónomas que concentran las mayores tasas de paro de población extranjera son: Melilla (64,24%), Ceuta (53,51%), Murcia (35,91%) y Canarias (31,88%). Por el contrario, aquellas en las que la tasa de paro de la población extranjera es menor son: Extremadura (16,48%), Cantabria (19,65%) y Asturias, con la tasa más baja (16,46%).

- \* Las mayores tasas de desempleo se corresponden con los niveles formativos más bajos.

Como vimos anteriormente en la distribución de la población activa según nivel de estudios, la población desempleada por nivel formativo nos muestra una concentración mayor en los estudios de Educación Secundaria de Primera Etapa que aglutina a 1.504.600 personas, seguido de la

Educación Secundaria de Segunda Etapa con 920.300 desempleados/as y, en tercer lugar, por la Educación Primaria con 880.500 personas paradas.

Comparando con el mismo trimestre del año anterior, los mayores incrementos en términos absolutos de población desempleada se han producido en la Educación Secundaria, tanto en la primera etapa (590.900 parados/as más) como en segunda (388.000 más). No se observan diferencias significativas entre varones y mujeres, mostrando tendencias similares. En términos porcentuales el nivel formativo con mayor crecimiento de su tasa de paro respecto al mismo trimestre del año anterior es la población analfabeta con una variación del 9,77%.

Por tanto, podemos constatar que las mayores tasas de desempleo corresponden a la población con menor cualificación, siguiendo la tendencia de los meses anteriores. Ahora bien, como describimos a continuación, el desempleo está incrementándose en otros sectores y ocupaciones que anteriormente habían permanecido estables, con lo que el desempleo puede llegar a alcanzar otros grupos de población con niveles formativos más elevados.

\* El paro avanza en un año en todos los sectores económicos

Por grandes sectores de actividad, el mayor volumen de desempleo se concentra en los Servicios (1.404.700 personas), seguido de la Construcción (622.100), la Industria (359.800) y, por último, la Agricultura (215.100).

En relación con las ramas de actividad, las que aglutinan un mayor volumen de población parada son la Construcción (622.100 personas), que representa un 15% del total; el Comercio que concentra 344.000 parados/as, un 8,34%; la Industria manufacturera con 339.300 parados/as estimados (8,2%) y Hostelería, que con 255.700 parados/as representa el 6,2%. Mientras los varones concentran su mayor volumen de empleo en la Construcción y la Industria, las mujeres lo hacen en el Comercio y la Hostelería.

Por sectores este trimestre se ha incrementado el paro en la Agricultura con 20.600 parados/as más (10,58%) mientras que en el resto de sectores disminuye el desempleo de la siguiente forma: Construcción con un descenso del paro del 11,36%, Industria (-8,77%) y Servicios (-4,16%). No ocurre lo mismo en términos anuales, cuando todos los sectores experimentan incrementos de desempleo. Las mayores subidas las encontramos en la Industria con un incremento anual del 72,81% (151.600 parados/as más). Le sigue el sector Servicios con una tasa de crecimiento de casi el 50% (465.800 personas más), Agricultura con un 48,24% (70.000 más) y por último la Construcción con un 41,48% (182.400 parados/as más)

De esta forma en el III trimestre el sector Servicios se sitúa a la cabeza en número de parados/as a lo largo de un año aglutinando el 34% del total de desempleo. Esta nueva situación desbanca la posición anterior del sector de

la Construcción que ralentiza su ritmo de crecimiento de desempleo (aún así supone el 15% del total de parados/as). Esta tendencia puede deberse en parte, a que la destrucción de empleo en sector de la Construcción ha perdido intensidad, y por otro lado, al impacto de las diferentes medidas del "PlanE" (Plan Español para el Estímulo de la Economía y del Empleo).

\* Incremento de los varones parados de larga duración y las mujeres que buscan su primer empleo.

En el III trimestre de 2009 el número de parados/as sin experiencia ascendía a 314.400 personas, mientras que los/as que tenían experiencia laboral previa, que son la mayoría del total de población desempleada, alcanzaban un volumen de 1.270.200 personas.

Tanto la población parada de larga duración como aquellos/as que buscan su primer empleo muestran un incremento sustancial respecto al trimestre anterior y en términos interanuales. El crecimiento trimestral supone un 10,29% para el paro de larga duración (un total de 112.600 parados/as más en esta categoría) y del 9,70% (27.800 personas) en los que buscan su primer empleo.

En estas cifras encontramos diferencias significativas según sexo; si bien en los varones se sigue incrementando durante el III trimestre la población parada de larga duración (22,6%), en el caso de las mujeres la tendencia observada marca un crecimiento considerable de las paradas en búsqueda de su primer empleo (27,7%), lo que nos da una idea del crecimiento espectacular de la incorporación de las mujeres a la vida activa.

Se reduce respecto al trimestre anterior la población desempleada con una duración de 3 a 6 meses en 12.900 parados/as menos. También la población que encuentra empleo crece respecto al trimestre anterior en un 27,80%, debido principalmente al carácter estacional de este periodo, aunque no supera las cifras alcanzadas en el mismo trimestre del año anterior.

En cambio la variación interanual de parados/as de más de 3 meses en el desempleo aumenta cada vez que se incrementa los meses de duración del desempleo hasta alcanzar una tasa de variación del 60,54% (15.800 parados/as más con 2 o más años en el desempleo).

\* Canarias y Andalucía se mantienen, un trimestre más, como las dos comunidades con mayores tasas de paro.

En términos absolutos las Comunidades Autónomas con mayor volumen de población desempleada son: Andalucía (994.400), Cataluña (607.200), Valencia (564.200) y Madrid (483.700 parados/as). En el lado opuesto, Ceuta (6.300), Melilla (6.500), La Rioja (20.900), Navarra (32.000) y Cantabria (31.600) y encabezan la lista de comunidades con menos volumen de personas desempleadas.

En el III trimestre de 2009, muy por encima de la tasa de paro para el conjunto del Estado (17,93%) se encuentra la tasa de paro de Canarias (25,99%) y de Andalucía (25,64%). Por el contrario, muy por debajo de la tasa de paro de toda España se encuentran comunidades como Navarra, con la tasa de paro más baja (10,39%), Cantabria (11,20%) o el País Vasco con el 11,55%.

<b>Tasa de paro de la población de 16 y más años</b>			
<b>Ambos sexos</b>	<b>Total</b>	<b>Varones</b>	<b>Mujeres</b>
<b>Total Nacional</b>	<b>17,93</b>	<b>17,75</b>	<b>18,16</b>
Andalucía	25,64	24,63	27,02
Aragón	12,02	11,76	12,35
Asturias (Principado de)	13,42	12,81	14,15
Baleares (Illes)	14,82	17,7	11,27
Canarias	25,99	25	27,28
Cantabria	11,2	10,27	12,38
Castilla y León	13,01	10,61	16,24
Castilla - La Mancha	18,34	16,67	20,84
Cataluña	15,95	16,5	15,28
Comunitat Valenciana	21,96	22,81	20,84
Extremadura	19,09	15,13	24,72
Galicia	12,35	11,52	13,34
Madrid (Comunidad de)	14,37	14,52	14,2
Murcia (Región de)	20,97	23,37	17,67
Navarra (Comunidad Foral)	10,39	9,63	11,37
País Vasco	11,55	11,4	11,74
Rioja (La)	13,12	12,54	13,91
Ceuta	19,45	12,03	30,77
Melilla	23,39	15,37	34,62

La cifra de paro se ha incrementado en 1.524.600 personas en los últimos 12 meses. Por tanto, los cambios más significativos del paro se producen en términos interanuales, en donde todas las Comunidades Autónomas incrementan su población desempleada, exceptuando Ceuta. Destaca el incremento de paro en Andalucía, Cataluña, Valencia y Madrid.

Por el contrario, el ritmo de incremento del desempleo en el tercer trimestre del año, en comparación con los meses anteriores ha experimentado una cierta moderación reduciéndose la población desempleada significativamente en Baleares, Castilla y León y Castilla La Mancha, mientras que sigue incrementándose en Madrid, Comunidad Valenciana y País Vasco.

## 6. Evolución de la población inactiva

\* Continua descendiendo la población inactiva femenina, mientras que aumenta la población inactiva masculina.

La población inactiva de 16 a 64 años se sitúa en el III Trimestre de 2009 en la cifra de 8.061.600 personas, de las que 5.244.700 son mujeres y 2.816.700 son hombres. Comparando con los meses anteriores, la población inactiva se ha incrementado en 73.500 personas, todos ellos varones.

Las Comunidades que tienen en términos absolutos mayores volúmenes de población inactiva son Andalucía (2.842.300), Cataluña (2.262.500) y Madrid (1.867.900).

Respecto al mismo trimestre del año anterior el volumen de población inactiva se ha incrementado levemente en tan solo 2.500 personas. Este leve incremento se debe a la evolución de la inactividad femenina reduciéndose respecto al mismo trimestre del año anterior en -221.400 mujeres inactivas menos. Por el contrario, la población inactiva masculina aumenta en el III Trimestre del 2009 en relación con el mismo trimestre del año 2008 en un total de 223.500 personas más.

En términos interanuales podemos observar que la franja de edad de los varones de 16 a 24 años se sitúa a la cabeza en el aumento de la población inactiva con un incremento de 94.100 personas, lo que supone un 9,94% más. Le sigue la población masculina de 45 a 64 años que aumenta en 83.100 personas inactivas más y aquellos de 25 a 44 años con un incremento de 46.300 inactivos más. Por el contrario las mujeres pierden en un año población inactiva entre aquellas de 25 a 44 años, con un total de 139.000 menos, y entre las de mayor edad con un total de 115.700 activas menos.

Los mayores incrementos interanuales de población inactiva, y por tanto crecimiento de inactividad masculina, se concentran en Madrid, con un crecimiento de 29.200 personas más, y en Cataluña con un crecimiento de 19.100 personas.

El descenso de la inactividad femenina, tanto en términos trimestrales como interanuales, se explica por la incorporación de las mujeres a la población activa, mientras que el incremento de la población inactiva masculina podría estar influido por la continuación en los estudios en la población masculina más joven y por el aumento de prejubilaciones efectuadas a los varones mayores de 45 años que ocupaban empleos pertenecientes a los sectores económicos más azotados por la crisis económica. Por otro lado, no debemos olvidarnos de cierto volumen de población "inactiva" que mantiene ciertos ingresos a través de la realización de actividades sumergidas, y que no constan en las estadísticas oficiales.



UNIÓN EUROPEA  
Fondo Social Europeo



## 7. Resumen de los principales indicadores III trimestre de 2009

### Respecto a la actividad:

- El total de población activa se sitúa en el III Trimestre de 2009 en 22.842.000 de personas (22.933.500 si consideramos la franja de edad de 16 a 64 años).
- Respecto al trimestre anterior la población activa disminuye en 91.100 activos menos, afectando en mayor medida a los varones que a las mujeres. En cambio en términos interanuales el crecimiento supone 59.300 personas más, debido al incremento del 2,68% de la población activa femenina y de la población extranjera (fundamentalmente mujeres y jóvenes), que se incorporan al mercado laboral ante la pérdida de empleo del principal sustentador de la familia.
- El descenso de la tasa de actividad se concentra en los varones, ya que las mujeres han incrementado su cifra en más de un punto en el último año; sin embargo, todavía persisten las diferencias entre el volumen de activos de varones y mujeres, aunque se han ido acortando.
- La pérdida de población activa se concentra en los y las jóvenes de 16 a 29 años, con un ritmo mayor en el caso de los varones que en las mujeres, frente a un incremento en la franjas de mayor edad.
- El ritmo de destrucción de población activa extranjera, sobre todo de origen no comunitario, en los últimos meses es muy superior a la española, aunque la tasa de actividad de la población extranjera continúa siendo muy elevada en comparación a la tasa de la población española siendo de 76,6% frente al 57,19% respectivamente.
- Existencia de un peso mayoritario de población activa con estudios secundarios y disminución interanual de aquellos/as con niveles de estudios más altos.
- Por Comunidades Autónomas, las mayores pérdidas interanuales de población activa son las protagonizadas por el País Vasco o Asturias, frente a Canarias o Baleares que se sitúan a la cabeza del crecimiento de activos/as.

### Respecto a ocupación:

- El volumen de población ocupada ha descendido de nuevo en este trimestre en casi 76.900 personas, quedando situado en 18.721.900 de personas ocupadas, continuándose el ritmo de destrucción de

empleo de los últimos trimestres (un total de 1.466.000 ocupados menos que en el mismo trimestre del año anterior)

- Las pérdidas de ocupación están afectando en mayor medida a los varones de todas las edades y a la población joven entre 16 y 29 años de ambos sexos.
- Respecto al mismo trimestre del año anterior, continúa produciéndose una disminución de la población ocupada de origen extranjero, pero a un ritmo mucho más lento que en los meses previos. Esto se debe fundamentalmente al incremento de población ocupada extranjera femenina.
- La pérdida de empleo se concentra en la población con niveles formativos más bajos.
- Se sigue destruyendo puestos de trabajo, aumentando el desempleo por la falta de contratación de cualquier modalidad.
- La destrucción de empleo en el III trimestre de 2009 respecto al mismo periodo del año anterior afecta ya a todos los sectores económicos, dándose las mayores pérdidas de empleo en la Industria, salvo en el caso de la población extranjera que mantiene sus mayores pérdidas de ocupación en la Construcción.
- Pérdida de población asalariada en el sector privado, frente al sector público y del empleo por cuenta propia.
- Creación de empleo en el sector público. Actividades relacionadas con Sanidad, Servicios Sociales, Administración Pública y Educación. Este incremento explica, en parte, el efecto diferencial de la destrucción del empleo en ambos sexos.
- Cierta evolución positiva en la ocupación de la Hostelería como resultado del efecto del turismo en este trimestre.
- Aumenta la temporalidad y se destruye empleo indefinido. La temporalidad afecta con más intensidad a las mujeres y, dentro de éstas, a las del sector público que alcanzan una cifra del 31,8%.
- Disminuye el número de población ocupada a tiempo parcial, pero las mujeres continúan liderando el volumen de trabajadoras contratadas en esta modalidad.
- Cierta recuperación de empleo respecto al trimestre anterior en comunidades como Baleares, Canarias y Castilla La Mancha.

#### Y respecto al paro:

- En el III trimestre de 2009 la tasa de paro de la población mayor de 16 años es de 17,93%. La tasa de paro masculina es de 17,87% y la

femenina de 18,26%. El volumen de población desempleada de 16 y más años se sitúa ya en 4.123.300 personas.

- Respecto al año anterior, las cifras de desempleo se han incrementado en 1.524.500 personas, lo que supone un aumento del 58,66%, mientras que en comparación trimestral el paro ha descendido en 14.200 personas, siendo el paro femenino el que muestra un mayor descenso (15.900 mujeres paradas menos).
- El desempleo afecta en mayor medida a la población joven de 16 a 29 años de ambos sexos. Con la tasa de paro más elevada, la población extranjera: sobre todo aquella de origen no comunitario; y de aquellos/as con menor nivel de cualificación.
- El sector Servicios mantiene las mayores cifras de volumen de parados/as. Le sigue la Construcción, la Industria y, por último, la Agricultura.
- Todos los sectores económicos experimentan crecimientos importantes de desempleo respecto al mismo trimestre del año anterior, situándose a la cabeza Industria con un incremento de paro de 72,81% y el sector Servicios con casi un 50% de crecimiento. En comparación con los meses previos el paro disminuye levemente en todas las actividades económicas, menos en las relacionadas con la Agricultura.
- Se incremente la población parada de larga duración, sobre todo varones, y aquellos/as que buscan su primer empleo (mayor presencia de mujeres).
- Canarias y Andalucía continúan siendo las comunidades con mayores tasas de paro, con 25,99% y 25,64% respectivamente. Por el contrario Navarra (10,39%), Cantabria (11,20%) o el País Vasco (11,55%) son los territorios con menor tasa de paro.
- Descenso de la población inactiva femenina mientras que aumenta la inactividad masculina sobre todo entre los más jóvenes, que continúan formándose, y aquellos varones mayores de 45 años.

### A modo de conclusión:

En términos de Orientación profesional, el estudio de la situación del panorama actual muestra, como es conocido, un conjunto de cambios drásticos respecto a las referencias de años anteriores.

Es aventurado, en cualquier caso, simplificar en pocos rasgos una realidad como la existente. Más aun tratar de dibujar un retrato robot de la persona desempleada. No obstante, y sólo en términos de acicate, sí podemos comentar que las dificultades para encontrar una nueva ocupación se acrecientan para alguien como un "joven extranjero de origen extracomunitario, proveniente del sector de la Construcción, y que cuente con estudios básicos".

Cada uno de los rasgos expresados parece suponer un escollo, una contingencia negativa, y su combinación sin duda acrecienta la dificultad.

Con ello simplemente queremos poner de manifiesto elementos sencillos pero evidentes: en este momento, el paro tiene "procedencia", tiene edad y está en relación directa con el nivel de estudios.